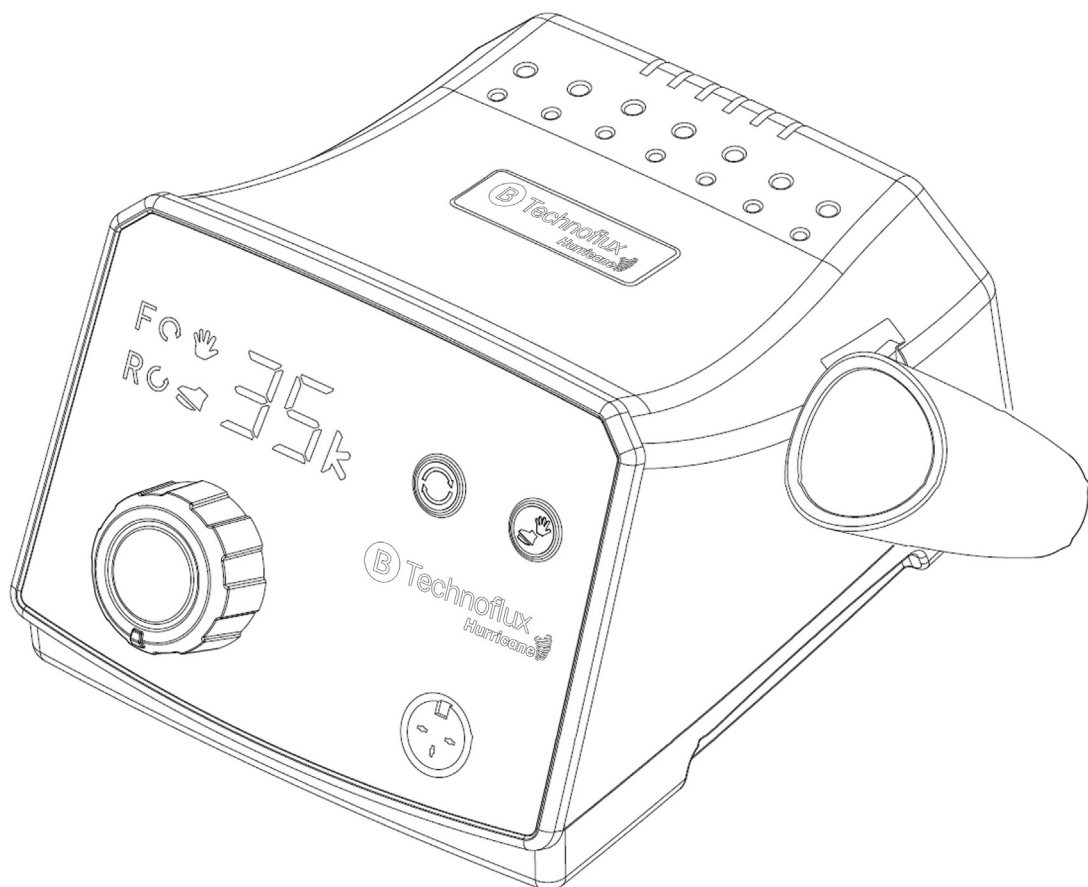


Micromotor y pieza de mano Hurricane 90W





ÍNDICE

4	1. SOBRE ESTE MANUAL
4	2. GARANTÍA
4	3. CONFIGURACIÓN
5	4. PARTES DEL PRODUCTO
6	5. PRECAUCIONES
7	6. FALLOS Y SOLUCIONES
8	7. SEGURIDAD
8	8. REEMPLAZO DE FUSIBLE
8	9. SUSTITUCIÓN DE ESCOBILLAS
9	10. CAMBIO DE PINZA
9	11. SUSTITUCIÓN DE COJINETE DELANTERO
10	12. SUSTITUCIÓN DE COJINETE TRASERO Y ARMADURA
10	13. MANTENIMIENTO DE LA PIEZA DE MANO



1. Sobre este manual

Lea todas las instrucciones antes de su utilización.

Este producto está diseñado principalmente para uso en talleres de joyería o laboratorios dentales. También se puede aplicar para las industrias de belleza, pulido, tallado, mecánica de precisión, electrónica, etc.

Gracias por comprar nuestros productos.

El mantenimiento adecuado puede extender significativamente su vida útil.

Guarde este manual para poder utilizarlo como guía de consulta.

Benmayor no se responsabiliza del posible accidente ocasionado por no seguir las instrucciones. El diseño y la especificación del producto pueden estar sujetos a cambios para mejorar la calidad.

2. Garantía

Pieza de mano: 1 año. Caja de control y pedal: 1 año.

La garantía no incluye el uso indebido o las piezas con desgaste habitual.

CARGO POR SERVICIO

En caso de avería o mal funcionamiento por mal uso del usuario:

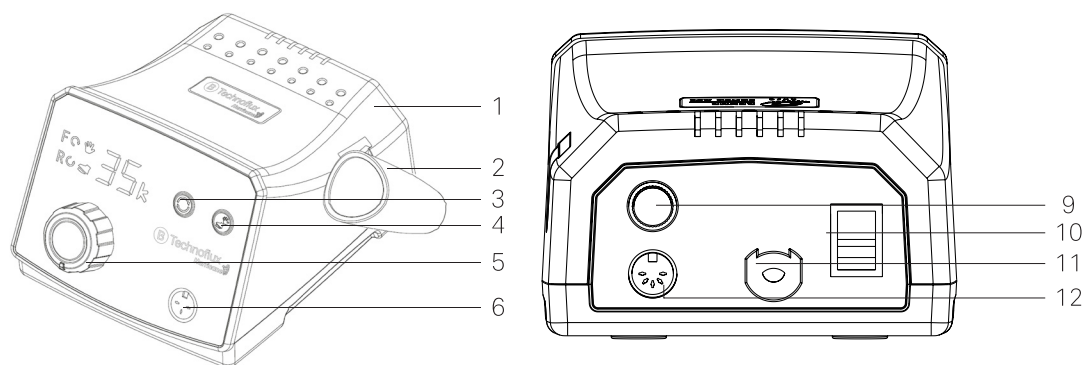
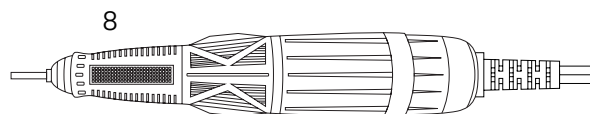
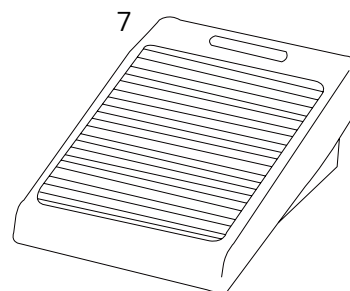
1. Uso de un voltaje de entrada incorrecto.
2. En caso de mal uso o uso indebido por parte del usuario.
3. Daños o rotura por caída.
4. Uso de piezas consumibles o accesorios no recomendados por el fabricante.
5. Mal funcionamiento debido a una reparación por un servicio técnico no autorizado.
6. Daños causados por un uso inadecuado.

3. Configuración y funcionamiento

1. Asegúrese de que la alimentación esté apagada. Conecte la pieza de mano y el pedal.
2. Ponga la pieza de mano en el soporte en el soporte (2).
3. Ajuste el botón giratorio de velocidad a "O".
4. Asegúrese de que la pinza está bloqueada sujetando debidamente la fresa.
5. Sostenga la pieza de mano con una mano y encienda la caja de control con la otra mano.
6. Verifique el sentido de la rotación de la pieza de mano encendiendo la caja de control.
7. Apague la alimentación y conéctela con el pedal para verificar si el pedal funciona normalmente.
8. Apague la alimentación y elija la dirección de rotación mediante la selección "Izquierda/Derecha". Luego verifique si ambas direcciones funcionan o no cuando enciende la alimentación.
9. Hay un sistema de protección de sobrecarga del motor si hubiera un uso inadecuado. La pieza de mano dejará de funcionar. Establezca el dial de control de velocidad de la caja de control en "O" y solucione el mal funcionamiento, volverá a la normalidad.
10. El regulador tiene una función de freno, que puede ahorrar tiempo y proteger la pieza de mano al cambiar la fresa.

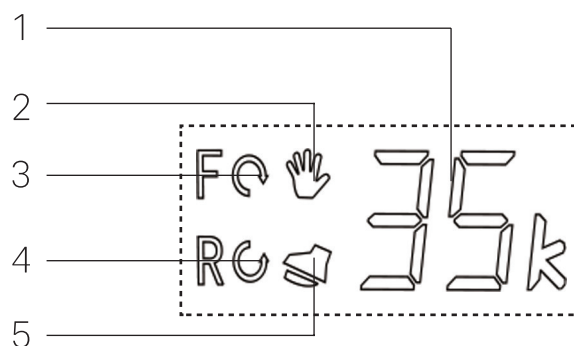
4. Partes del producto

1. CAJA DE CONTROL
2. SOPORTE PIEZA DE MANO
3. CAMBIO DE DIRECCIÓN
4. CAMBIO CONTROL MANUAL / PEDAL
5. REGULADOR VELOCIDAD
6. CONEXIÓN PIEZA DE MANO
7. PEDAL
8. PIEZA DE MANO
9. FUSIBLE
10. INTERRUPTOR ON/OFF
11. CABLE ALIMENTACIÓN
12. CONECTOR PEDAL



Pantalla

1. VELOCIDAD
2. CONTROL MANUAL
3. HACIA ADELANTE
4. HACIA ATRÁS
5. PEDAL



5. Precauciones

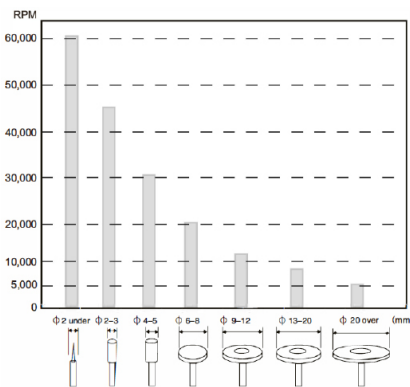
1. Evite usar este producto en lugares peligrosos. Elija un lugar seco y ventilado para usar la pieza de mano del motor.

2. Condiciones.

Condiciones de uso	Temperatura (°C)	10 - 40
	Humedad relativa (%)	30 - 75
	Presión atmosférica (hPa)	700 - 1060

3. Requisitos para la fresa.

- Las dimensiones del bástago / eje: 2,35 mm, 3,0 mm, 3,17 mm (ISO 7785-2 TIPO 2)
- Evite un uso de rodamientos en mal estado que pueden causar un desgaste excesivo.
- Mantenga una velocidad apropiada y siga las recomendaciones de uso indicadas por el fabricante de la fresa.



(Tabla 1)

Se pueden producir accidentes graves a una velocidad excesiva cuando se utiliza un cabezal de esmerilado de gran diámetro. Tales como: doblar el bástago del cabezal de esmerilado (lo que puede lastimar los dedos), daños en los cojinetes, portabrocas deformado, etc.

4. Verifique si hay algún problema con la vibración de la fresa, empiece a baja velocidad y luego aumente a alta velocidad.

5. Gire suavemente el boton de control de velocidad en la caja de control.

6. Utilice el fusible de 220 V para la caja de control.

7. Espere a colocar la fresa cuando la pieza de mano se detenga. Abra el portabrocas, luego extraiga la fresa cuando la pieza de mano esté parada..

8. No deje caer ni dañe la pieza de mano, esta es la razón más habitual por la que se dañan los rodamientos.

9. Si la pieza de mano se cae al suelo, primero debe girarla a baja velocidad. Por otro lado, también es necesario verifique el estado de la fresa, si ha sido dañada puede producir un giro excéntrico.

10. No abra el portabrocas mientras está en funcionamiento. (De lo contrario, provocará un cortocircuito en el motor).

11. Para reducir los riesgos causados por el arranque, verifique que esté apagado antes de conectarlo a la red eléctrica.

12. Si se produce un fenómeno de sobrecarga del motor y este deja de funcionar repentinamente: Verifique el estado del fusible (cruzado) e intente evitar que se vuelva a generar la sobrecarga.

- 13. Mantenga la pieza de mano en alto** hasta que se detenga por completo.
- 14. Es necesario desconectar** el aparato de la red eléctrica antes de cambiarlo de ubicación.
- 15. Utilice los accesorios adecuados para este producto.**
- 16.** Para conocer la velocidad recomendada en diversas aplicaciones, siga las instrucciones del fabricante (Tabla 1).
- 17. Use ropa y equipo de protección adecuados**, incluida una máscara contra el polvo y gafas de seguridad. Utilice una unidad de aspiración adecuada.
- 18. Mantenga limpio el lugar de trabajo.**

6. Fallos y soluciones

Pieza de mano

Problema	Causa	Solución
La pieza de mano no funciona aunque el portabrocas esté bloqueado.	Compruebe la conexión del cable, la escobilla de carbón y la caja de control.	Contacte con soporte técnico del fabricante
La pieza de mano se calienta durante el uso.	Compruebe si el cojinete está dañado.	Contacte con soporte técnico del fabricante
Hay ruido y vibración durante el uso.	Compruebe los rodamiento y el portabrocas.	Contacte con soporte técnico del fabricante
	Compruebe si la fresa está doblada.	Cambie la fresa.

Micromotor

Problema	Compruebe	Causa	Solución
La pieza de mano no funciona.	No hay electricidad.	La caja de control puede tener un problema.	Compruebe el fusible
	No hay luz al encender.	Compruebe la conexión del cable de alimentación	Conecte el cable correctamente
	La pieza de mano no funciona cuando el pedal está encendida y la luz de encendido está encendida.	Compruebe que el LED de encendido está activo.	Apáguelo y vuélvalo a encender.
		Abra la tapa del extremo de la pieza de mano y verifique si hay olor a quemado.	Contacte con soporte técnico del fabricante
		Compruebe la conexión de red y conexión de pieza de mano	Conecte la pieza de mano correctamente.
		Compruebe la conexión del pedal.	Conecte el pedal correctamente.
		Verifique que el cable no esté dañado o desconectado.	Contacte con soporte técnico del fabricante
Compruebe las escobillas de carbón.	Cambie la escobilla de carbón o pregunte al fabricante.		
La pieza de mano funciona.	Si el control de velocidad permite la regulación.	La caja de control puede tener un problema.	Contacte con soporte técnico del fabricante

7. Seguridad



1. No lo use el micromotor si presenta algún cable dañado o defectuoso Tal vez pueda causar peligro de incendio, descarga eléctrica.
2. No utilice el enchufe de alimentación dañado. De lo contrario, puede causar el peligro de descarga eléctrica e incendio.
3. Cuando desenchufe el cable de alimentación, sostenga el enchufe y no lo toque con las manos mojadas.
4. No doble excesivamente el cable de alimentación ni lo presione con objetos pesados. Puede causar descargas eléctricas e incendios.
5. No lo coloque cerca de equipos de calor y velas o cigarrillos, puede provocar incendios.
6. Coloque este producto en un lugar donde los niños no puedan tocarlo.
7. No use muchos equipos eléctricos en un solo enchufe.
8. En caso de usar un cable de extensión, puede provocar un incendio y una descarga eléctrica.
9. No coloque ni configure el producto en un lugar húmedo y lluvioso. Puede conllevar peligro de descarga eléctrica e incendio.
10. No deje caer ni dañe la pieza de mano. En caso de mal funcionamiento, caída, o que se moje, no la utilice y póngase en contacto con el fabricante.
11. Utilice el producto adecuadamente según las instrucciones.
12. Benmayor no se responsabiliza del accidente ocasionado por no seguir las instrucciones.

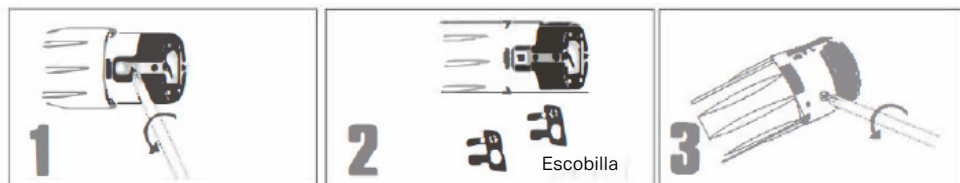
8. Reemplazo de fusible

La ubicación del fusible se encuentra en la parte trasera de la caja de control. Donde está ubicado el portafusibles. Dentro del portafusibles encontrará un fusible de 1A. de recambio. Reemplace el fusible dañado con el de recambio y cierre adecuadamente el portafusibles. Póngase en contacto con Servicio Técnico para adquirir un nuevo fusible de recambio.

9. Sustitución de escobillas

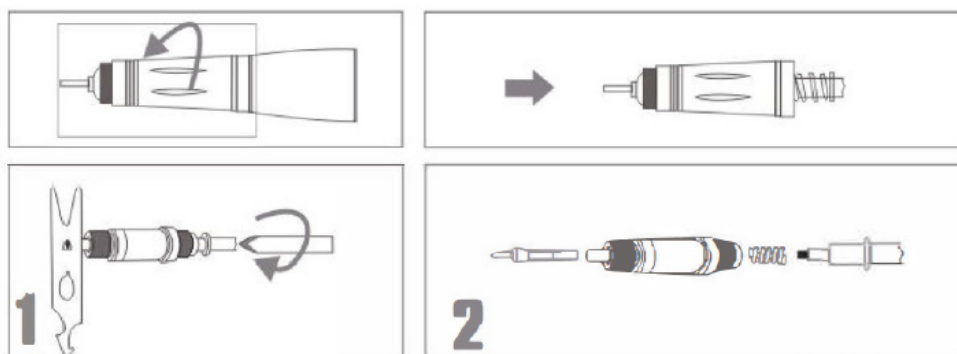
[PRECAUCIONES]

Verifique el estado y reemplace regularmente las escobillas de carbón en función de su desgaste, en caso de exceder los límites máximos puede dañar el rotor del motor. Verifique que esté apagado antes de reemplazar las escobillas. Una vez reemplazadas, puede tardar unos minutos hasta el correcto funcionamiento de la pieza de mano después de sustituir las escobillas.



1. La ubicación de las escobillas está detrás de la tapa del extremo del micromotor, primero desenrosque la tapa del extremo.
2. Abra los tornillos fijos con un destornillador.
3. Vuelva a montar la pieza de mano correctamente después de reemplazar las escobillas.

10. Cambio de pinza

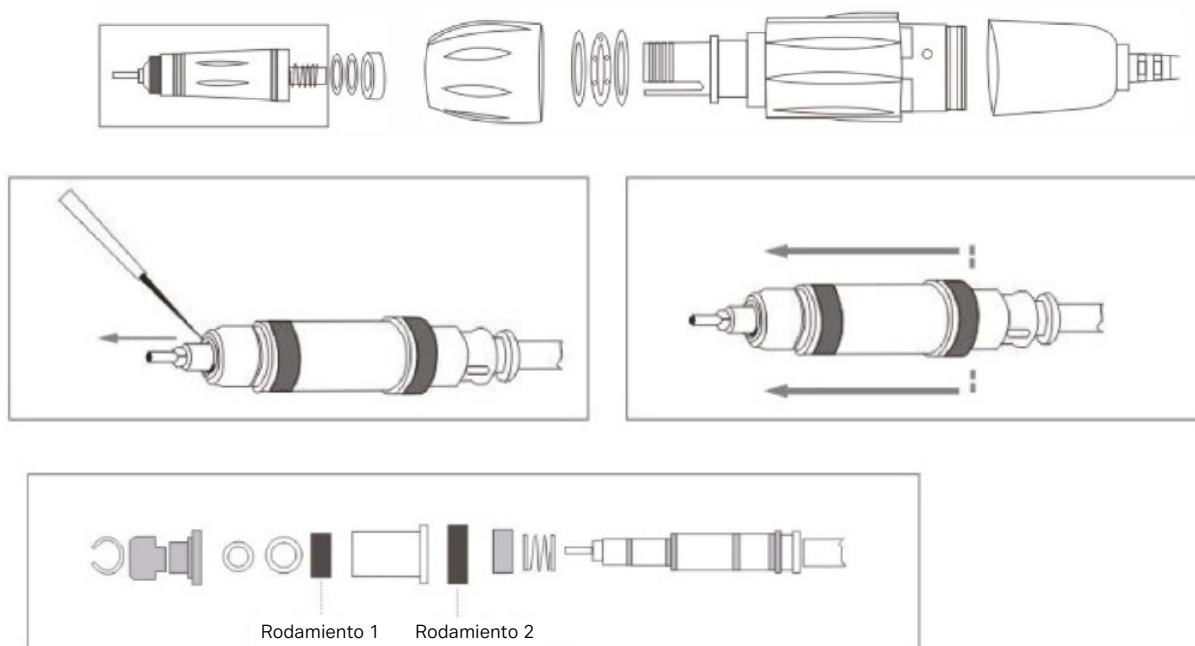


1. Desenrosque la pieza de mano y luego saque el husillo.
2. Fije la pinza mediante la llave y conecte el destornillador especial. Finalmente podrá reemplazar la pinza de la pieza de mano.

[PRECAUCIONES]

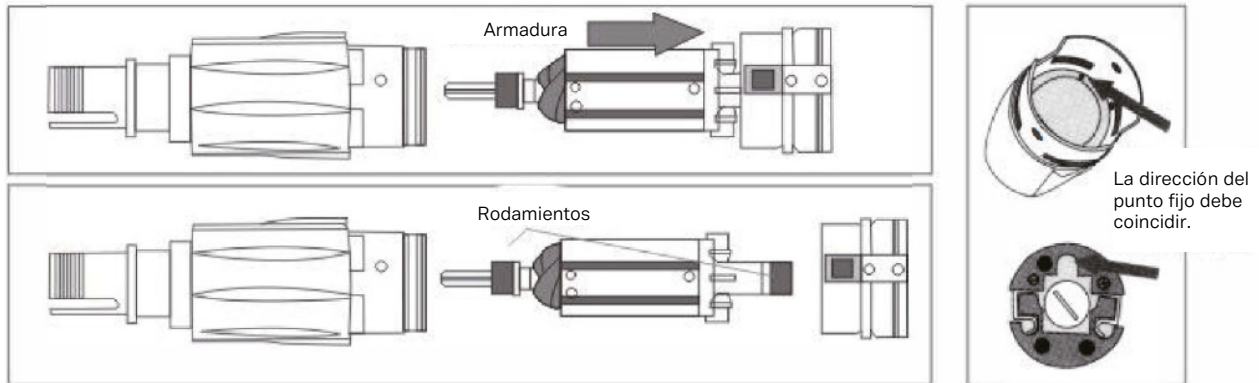
1. Al montar la nueva pinza, asegúrese de que el alojamiento no está sucio.
2. La reparación y el desmontaje de productos son realizados por personal cualificado. De lo contrario, puede causar algunos daños.
3. Si hay alguna parte desmontada o con holguras contacte con el fabricante.
4. En caso de no hacerlo, se pueden producir vibraciones, ruidos, calor y daños en los cojinetes y otros elementos.
5. Si la pinza no está abierta, gírela con la llave dos o tres veces.

11. Sustitución cojinete delantero



B

12. Sustitución de cojinete trasero y armadura



13. Mantenimiento de la pieza de mano

1. Mantenga la pieza de mano limpia de polvo, limaduras y restos de abrasivos.
2. Elimine el polvo de la pieza de mano limpiando mediante un paño humedecido con alcohol isopropílico y evitando mojar el interior. No aplique el aceite a los productos ni los limpie con agua. La grasa dentro del rodamiento podría derretirse debido al aceite.
3. La limpieza con aire comprimido es posible pero no recomendable: la presión del aire puede afectar gravemente a la pieza de mano o al micromotor. En caso de utilizar aire comprimido hágalo a muy baja presión.
4. Inserción y extracción de la fresa. Gire la manija en la dirección de apertura para abrir la pinza. Abra la pinza y retire la fresa. Luego, gire el mango en la dirección contraria para cerrarla. Gire la manija hasta que suene un clic.





Benmayor S.A.
A-60512100
Bach, 2-B. Pol. Ind. Foinvasa
08110 Montcada i Reixac, Barcelona
benmayor@benmayor.com
T +34 935 724 161 / F +34 935 724 165

www.benmayor.com